

# Il fumo in Italia

**Indagine effettuata per conto de  
l'Istituto Superiore di Sanità,  
in collaborazione con  
l'Istituto di Ricerche Farmacologiche  
Mario Negri  
e la Lega Italiana per la Lotta contro  
i Tumori**

**Sintesi dei risultati**

**Maggio 2010**

**S. 10503- 10504**

# INTRODUZIONE

Per incarico dell'Istituto Superiore di Sanità e in collaborazione con l'Istituto di Ricerche Farmacologiche Mario Negri e la Lega Italiana per la Lotta contro i Tumori, la DOXA ha effettuato anche quest'anno un'indagine campionaria volta a rilevare:

- Ⓢ *la prevalenza dei fumatori presso la popolazione italiana adulta*
- Ⓢ *alcune abitudini dei fumatori (consumo giornaliero, tentativi di smettere, ecc.)*
- Ⓢ *le opinioni degli italiani (fumatori e non) su alcuni argomenti legati al fumo (il ruolo del medico di base, le misure di disassuefazione, l'estensione dei divieti, ecc.).*

I principali risultati vengono presentati a confronto con quelli rilevati, con la stessa metodologia, nelle edizioni precedenti dell'indagine.

# Metodo dell'indagine

Per questa indagine sono state condotte **3.020** interviste ad un campione rappresentativo della popolazione italiana adulta di 15 anni ed oltre.

La rilevazione è stata effettuata col sistema CAPI (Computer Assisted Personal Interviewing) da **134** intervistatori opportunamente istruiti e controllati.

Le interviste sono state realizzate nel periodo **5 Marzo - 3 Maggio 2010** in **149** comuni di tutte le regioni italiane.

# RISULTATI

# Distribuzione percentuale del campione in base all'abitudine al fumo

(Analisi secondo il sesso)

Dom. 1 – 4b

<i>Base: Tutti gli adulti</i>	<b>Totale (3.020) %</b>	<b>Maschi (1.453) %</b>	<b>Femmine (1.567) %</b>
 Mai fumatori	65.6	60.4	70.4
 Ex-fumatori	12.7	15.7	9.8
 <b>Fumatori attuali di sigarette</b>	<b>21.7</b>	<b>23.9</b>	<b>19.7</b>
<b>di cui:</b>			
- Meno di 15 sigarette al giorno	11.0	9.9	12.1
- 15-24 sigarette al giorno	9.4	12.0	7.0
- 25 o più sigarette al giorno	1.3	2.0	0.6

# Gli italiani secondo l'abitudine al fumo

(Analisi secondo il sesso)

Dom. 1 – 4b

	TOTALE	MASCHI	FEMMINE
FUMATORI	11,1 milioni 21.7%	5,9 milioni 23.9%	5,2 milioni 19.7%
EX FUMATORI	6,5 milioni 12.7%	3,9 milioni 15.7%	2,6 milioni 9.8%
NON FUMATORI	33,4 milioni 65.6%	14,8 milioni 60.4%	18,6 milioni 70.4%

# Distribuzione percentuale del campione in base all'abitudine al fumo

(Analisi secondo l'età)

Dom. 1 – 4b

<i>Base: tutti gli adulti</i>	Totale (3.020)	15-24 anni (358)	25-44 anni (1.050)	45-64 anni (908)	65+ anni (704)
	%	%	%	%	%
 Mai fumatori	65.6	75.2	65.0	58.5	70.8
 Ex fumatori	12.7	2.9	8.4	15.8	20.2
 Fumatori attuali di sigarette di cui:	21.7	21.9	26.6	25.7	9.1
- Meno di 15 sigarette al giorno	11.0	12.7	13.9	12.1	4.5
-15-24 sigarette al giorno	9.4	7.9	11.3	12.1	3.9
-25 o più sigarette al giorno	1.3	1.3	1.4	1.5	0.7



# Distribuzione percentuale del campione in base all'abitudine al fumo

(Analisi secondo l'area geografica)

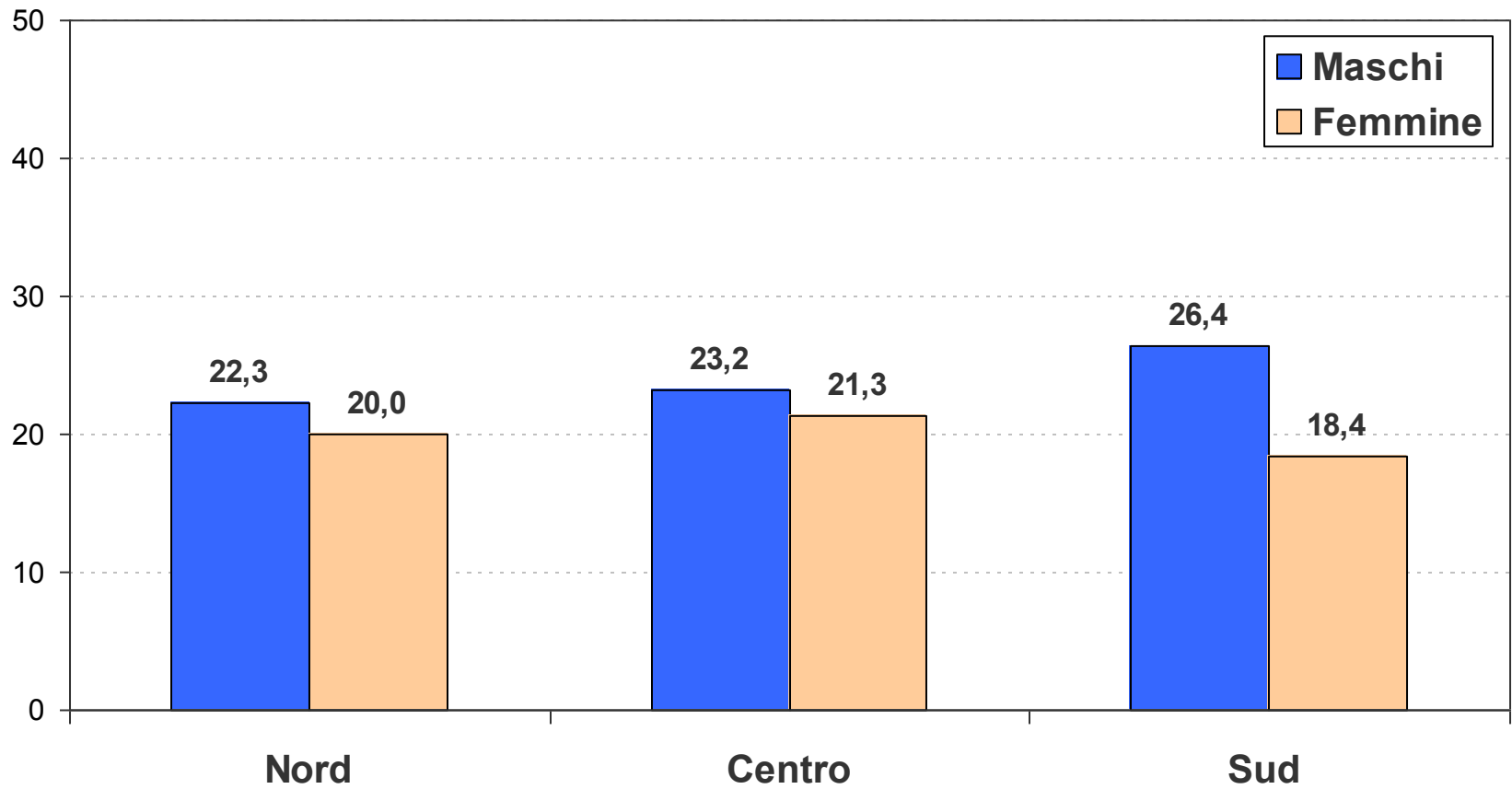
Dom. 1 – 4b

<i>Base: Tutti gli adulti</i>	<b>Totale (3.020) %</b>	<b>Nord (1.384) %</b>	<b>Centro (597) %</b>	<b>Sud/Isole (1.039) %</b>
Ⓢ Mai fumatori	65.6	63.8	64.3	68.7
Ⓢ Ex-fumatore\ex-fumatrice	12.7	15.1	13.5	9.0
Ⓢ È fumatore\fumatrice	21.7	21.1	22.2	22.3
<b>di cui:</b>				
- Meno di 15 sigarette al giorno	11.0	12.9	10.0	9.2
- 15-24 sigarette al giorno	9.4	6.5	11.6	12.0
- 25 o più sigarette al giorno	1.3	1.7	0.6	1.1

# Prevalenza del fumo di sigarette fra gli uomini e le donne delle varie aree geografiche

Base: Tutti gli adulti (3.020) – Valori %

Dom. 1



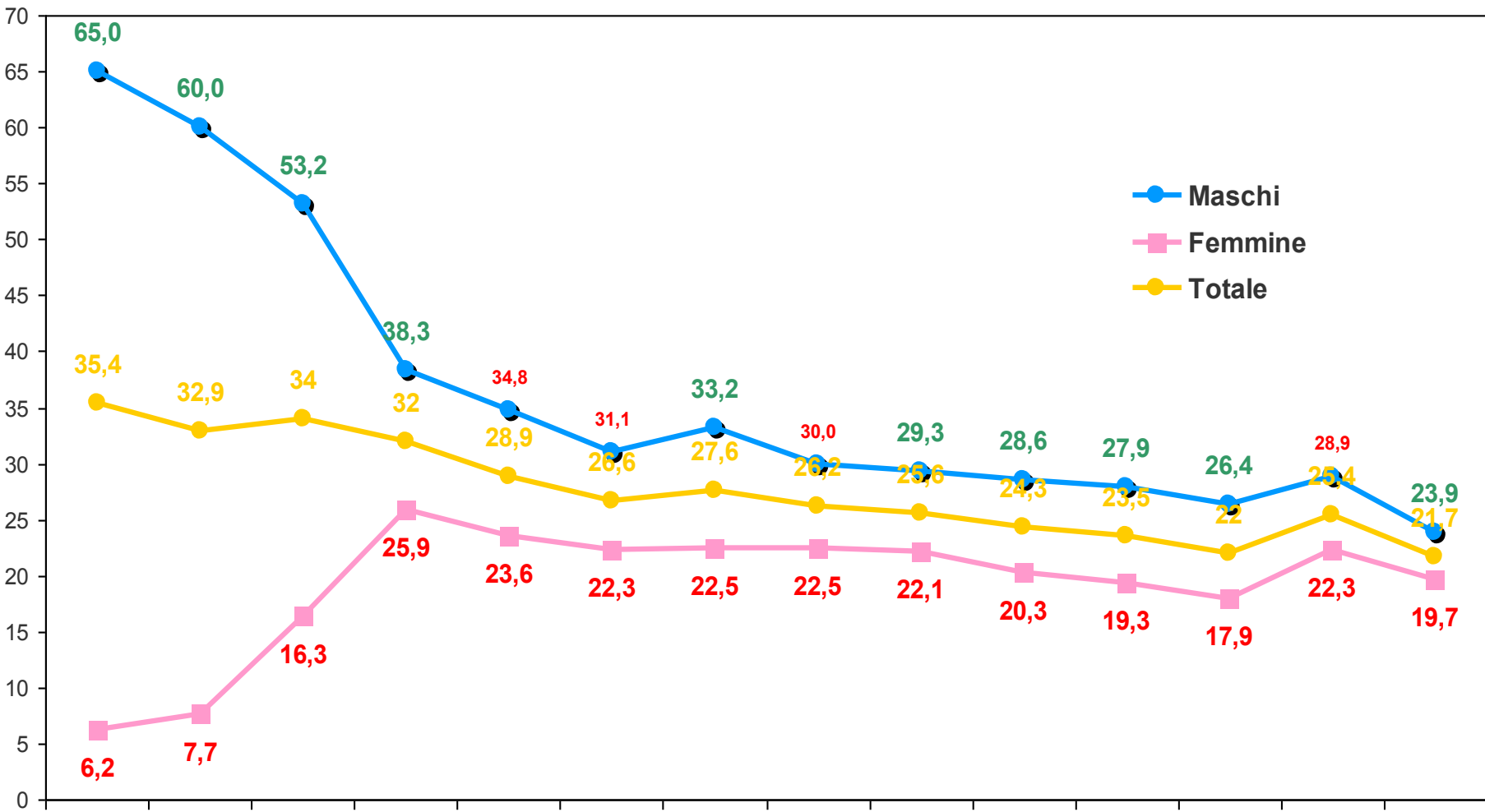
# Prevalenza dei fumatori secondo le indagini DOXA condotte fra il 1957 e il 2010

Dom. 1 – 4b

Base:	<u>TOTALE</u>		<u>MASCHI</u>		<u>FEMMINE</u>	
	<i>totale campione</i> <b>Prevalenza fumo sigarette</b>	<i>fumatori</i> <b>Consumo medio giornaliero</b>	<i>totale campione</i> <b>Prevalenza fumo sigarette</b>	<i>fumatori</i> <b>Consumo medio giornaliero</b>	<i>totale campione</i> <b>Prevalenza fumo sigarette</b>	<i>fumatori</i> <b>Consumo medio giornaliero</b>
1957	35.4%	12.4	65.0%	13.3	6.2%	7.0
1965	32.9%	11.7	60.0%	13.3	7.7%	5.8
1975	34.0%	N/A	53.2%	N/A	16.3%	N/A
1990	32.0%	16.3	38.3%	18.6	25.9%	12.1
2001	28.9%	16.4	34.8%	18.8	23.6%	12.2
2002	26.6%	16.8	31.1%	19.2	22.3%	13.1
2003	27.6%	16.1	33.2%	18.6	22.5%	12.2
2004	26.2%	14.8	30.0%	16.1	22.5%	13.1
2005	25.6%	14.0	29.3%	15.8	22.1%	11.9
2006	24.3%	13.6	28.6%	14.8	20.3%	12.0
2007	23.5%	14.1	27.9%	14.9	19.3%	13.0
2008	22.0%	14.4	26.4%	15.3	17.9%	13.0
2009	25.4%	14.1	28.9%	16.0	22.3%	11.7
2010	21.7%	13.0	23.9%	14.5	19.7%	11.5

# Prevalenza del fumo di sigarette e consumo medio giornaliero secondo le indagini DOXA condotte fra il 1965 e il 2010

Dom. 1 - 4b



# A che età iniziano a fumare?

(Analisi secondo il sesso)

Dom. 2

Base: fumatori attuali ed ex-fumatori	Totale (1.039) %	Maschi (575) %	Femmine (463) %
Ⓢ Prima dei 15 anni	17.8	22.0	12.6
Ⓢ Tra i 15 e i 17 anni	37.7	40.5	34.2
Ⓢ Tra i 18 e i 20 anni	31.1	29.0	33.7
Ⓢ Tra i 21 e i 24 anni	3.3	2.3	4.5
Ⓢ Dopo i 24 anni (25+)	6.5	3.4	10.4
Ⓢ <i>NON INDICA</i>	3.6	2.8	4.5
<b>ETÀ MEDIA</b>	<b>17.0</b>	<b>16.0</b>	<b>18.0</b>

# A che età si inizia a fumare?

(Analisi secondo l'età)

Dom. 2

	Totale	15-24 anni	25-44 anni	45-64 anni	65 anni ed oltre
<u>Base: fumatori attuali ed ex-fumatori</u>	(1.039) %	(89) %	(367) %	(377) %	(206) %
Ⓢ Prima dei 15 anni	17,8	34,5	16,2	17,9	13,2
Ⓢ Tra i 15 e i 17 anni	37,7	50,8	44,6	35,0	24,8
Ⓢ Tra i 18 e i 20 anni	31,1	12,7	28,6	31,4	43,2
Ⓢ Oltre i 20 anni	13,4	2,1	10,7	15,7	18,8
<b>ETÀ MEDIA</b>	<b>17,0</b>	<b>15,0</b>	<b>17,0</b>	<b>17,0</b>	<b>18,0</b>

# I principali motivi per i quali si inizia a fumare

Dom. 2bis

**Base: Tutti i fumatori e gli ex-fumatori (1.039)**

	%
Ⓞ Influenzato dagli amici\miei amici fumavano\ alle feste\coi compagni di scuola ecc.	60,1
Ⓞ Perchè ho provato e mi piaceva\mi dava soddisfazione	16,8
Ⓞ Per "sentirmi più grande"\senso di emancipazione	8,8
Ⓞ Influenzato dai familiari\in famiglia fumavano	5,3
Ⓞ Perchè "mi dava sicurezza"	2,4
Ⓞ Influenzato dal partner	1,8
Ⓞ Perchè mi sentivo stressato\agitato	1,5
Ⓞ Per curiosità\per provare	0,8
Ⓞ Per ridurre l'appetito\mangiare di meno	0,0
Ⓞ Altro	2,4

# I principali motivi per i quali si inizia a fumare

(Analisi secondo l'età)

Dom. 2bis

	Totale	15-24	25-44	45-64	65
		anni	anni	anni	anni e più
Base: Tutti i fumatori e gli ex-fumatori	(1039)	(89)	(367)	(377)	(206)
	%	%	%	%	%
⊙ Influenzato dagli amici\i miei amici fumavano\ alle feste\coi compagni di scuola ecc.	60,1	73,4	59,2	58,8	58,4
⊙ Perchè ho provato e mi piaceva\ mi dava soddisfazione	16,8	15,8	20,6	17,4	9,4
⊙ Per "sentirmi più grande"\senso di emancipazione	8,8	6,9	5,2	11,4	11,2
⊙ Influenzato dai familiari\in famiglia fumavano	5,3	2,5	4,5	4,8	9,0
⊙ Perchè "mi dava sicurezza"	2,4	0,0	4,4	1,3	1,9
⊙ Influenzato dal partner	1,8	0,9	2,1	1,9	1,5
⊙ Perchè mi sentivo stressato\agitato	1,5	0,0	1,0	0,7	4,3
⊙ Per curiosità\per provare	0,8	0,4	1,5	0,7	0,0
⊙ Per ridurre l'appetito\mangiare di meno	0,0	0,0	0,0	0,1	0,0
⊙ Altro	2,4	0,0	1,5	2,9	4,3



# Consumo medio di sigarette al giorno

(Analisi sui fumatori attuali)

Dom. 4b – 4a

## Base: fumatori attuali

Dom. 4b

	Totale (656) %
Ⓢ Meno di 5 sigarette al giorno	7.9
Ⓢ Da 5 a 9 sigarette al giorno	17.2
Ⓢ Da 10 a 14 sigarette al giorno	23.9
Ⓢ Da 15 a 19 sigarette al giorno	12.8
Ⓢ Da 20 a 24 sigarette al giorno	31.6
Ⓢ 25 sigarette al giorno o più	6.5

Dom. 4a

<b>CONSUMO MEDIO GIORNALIERO <u>2010</u></b>	<b>13.0</b>
<b>CONSUMO MEDIO GIORNALIERO <u>2009</u></b>	<b>14.1</b>
<b>CONSUMO MEDIO GIORNALIERO <u>2008</u></b>	<b>14.4</b>
<b>CONSUMO MEDIO GIORNALIERO <u>2007</u></b>	<b>14.1</b>
<b>CONSUMO MEDIO GIORNALIERO <u>2006</u></b>	<b>13.6</b>
<b>CONSUMO MEDIO GIORNALIERO <u>2005</u></b>	<b>14.0</b>
<b>CONSUMO MEDIO GIORNALIERO <u>2004</u></b>	<b>14.8</b>
<b>CONSUMO MEDIO GIORNALIERO <u>2003</u></b>	<b>16.1</b>

# Frequenza e tipo di consumo

Dom. 2ter-2quarter

Con quale frequenza lei fuma attualmente?

	fumatori (656) %
<b>Base:</b>	
<input type="radio"/> Tutti i giorni	93.6
<input type="radio"/> Occasionalmente	6.2
<input type="radio"/> Solo nel fine settimana	0.2

Attualmente quali di queste cose fuma, prevalentemente?

	fumatori (656) %
<b>Base:</b>	
<input type="radio"/> Sigarette confezionate	96.6
<input type="radio"/> Sigarette fatte a mano	2.6
<input type="radio"/> Sigari	0.1
<input type="radio"/> Sigaretti	0.5
<input type="radio"/> Tabacco da fiuto	0.0
<input type="radio"/> Tabacco per pipa	0.2

# I tentativi di smettere: quanti li hanno provati? Con quali risultati?

Dom. 6/7

**Il 12.7% del campione è costituito da ex-fumatori**, quindi da persone che hanno fatto tentativi che sono andati a buon fine.

**Fra gli attuali fumatori, il 27.1% hanno fatto almeno un tentativo di smettere**, con questi risultati:

*Base: 178 fumatori che hanno fatto tentativi*

Ⓢ Smesso solo per qualche giorno	25.0%
Ⓢ Smesso solo per qualche settimana	11.9%
Ⓢ Smesso solo per qualche mese	32.9%
Ⓢ Smesso solo per qualche anno	20.1%
Ⓢ Ridotto il consumo e ora fumano meno	2.9%
Ⓢ Ridotto il consumo ma solo temporaneamente	5.2%
Ⓢ Nessun risultato	1.9%

# I tentativi di smettere: si cerca di più il supporto psicologico o farmacologico?

Dom. 8-9

## Base: 178 attuali fumatori che hanno cercato di smettere

Ⓢ Supporto di centri antifumo	4.1%
Ⓢ Solo supporto psicologico	0.9%
Ⓢ Solo supporto farmacologico <u>senza</u> ricetta medica <sup>1</sup>	8.4%
Ⓢ Solo supporto farmacologico <u>con</u> ricetta medica <sup>2</sup>	0.6%
Ⓢ Sia di centri antifumo che farmacologico	0.6%
Ⓢ Nessun tipo di supporto	85.3%

## Base: 383 ex-fumatori

Ⓢ Supporto di centri antifumo	2.1%
Ⓢ Solo supporto psicologico	0.5%
Ⓢ Solo supporto farmacologico <u>senza</u> ricetta medica <sup>1</sup>	0.8%
Ⓢ Solo supporto farmacologico <u>con</u> ricetta medica <sup>2</sup>	0.0%
Ⓢ Sia di centri antifumo che farmacologico	0.7%
Ⓢ Nessun tipo di supporto	96.0%

<sup>1</sup> Nicorette, ecc.

<sup>2</sup> Bupropione, Variniclina

# Lei conosce i centri antifumo? Ricorda da quanto ha smesso di fumare?

Dom. 9a-9b

## CONOSCENZA DEI CENTRI ANTIFUMO

**Base: (3020)**

**Totale  
campione  
%**

<input type="radio"/> Sì	44.4
<input type="radio"/> No	55.6

## QUANDO HA SMESSO DI FUMARE

**Base: (383)**

**ex fumatori  
%**

<input type="radio"/> Nel corso degli ultimi 12 mesi	10.4
<input type="radio"/> 2-3 anni fa	9.0
<input type="radio"/> 4-5 anni fa	7.6
<input type="radio"/> 6-10 anni fa	21.8
<input type="radio"/> 11-20 anni fa	20.8
<input type="radio"/> oltre 20 anni fa	30.4

# I motivi di cessazione

Dom. 9c

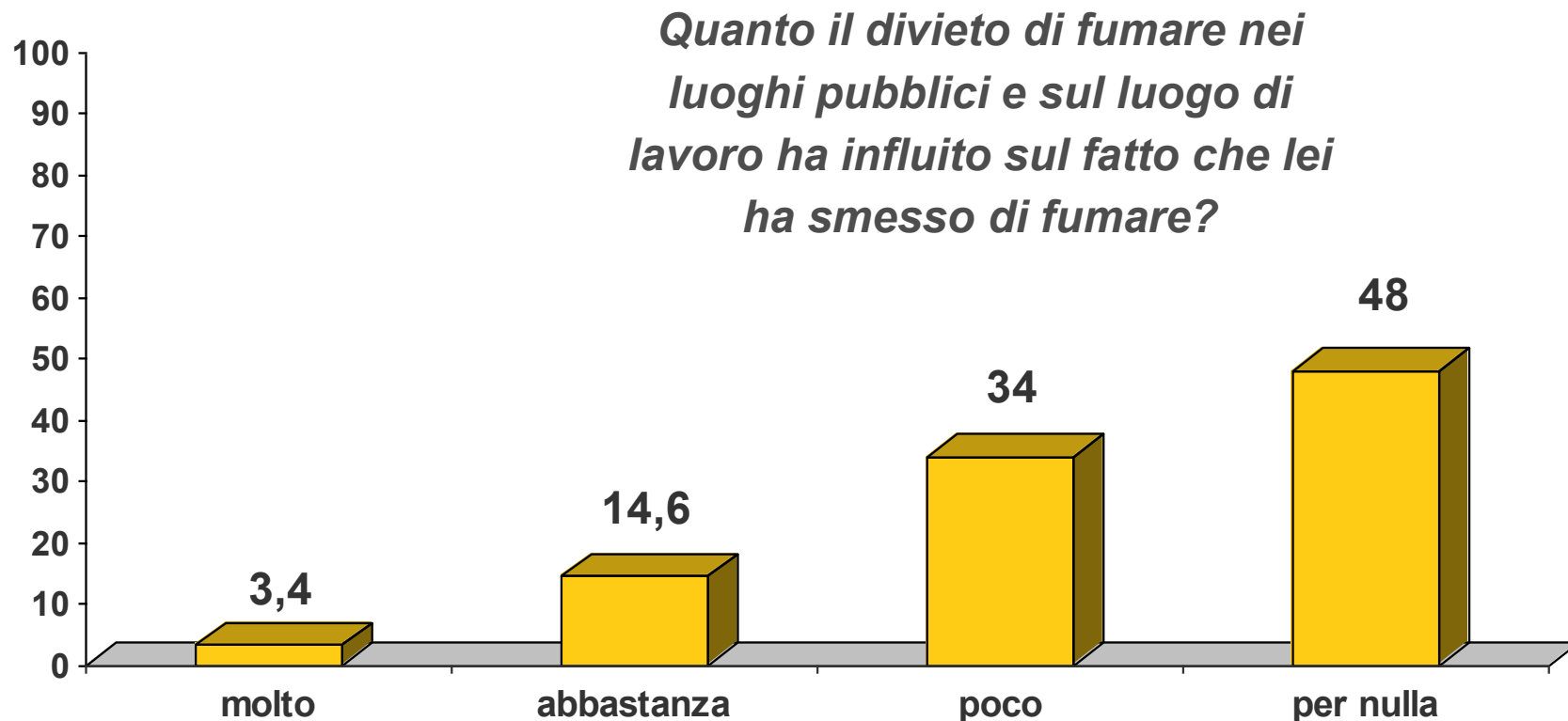
	ex-fumatori
<b>Base:</b>	<b>(383)</b>
	<b>%</b>
Ⓢ Per motivi di salute (senza ulteriori specificazioni)	39,8
Ⓢ Per la maggior consapevolezza dei danni provocati\ perchè fa male	32, 5
Ⓢ Gravidanza\nascita figlio	7,9
Ⓢ Costo eccessivo\per risparmiare	4,6
Ⓢ Imposto da partner\familiari	3,9
Ⓢ Me l'ha raccomandato il medico	3,6
Ⓢ Non provava più piacere a fumare\non aveva più voglia\non interessava più	2,0
Ⓢ Per i divieti (sul lavoro, nei locali pubblici, ecc.)	0,5
Ⓢ Altro	5,2

# Influenza dei divieti sulla cessazione

Base: *ex-fumatori che hanno smesso di fumare negli ultimi 2 anni (60)*

Dom. 9c2

Valori %



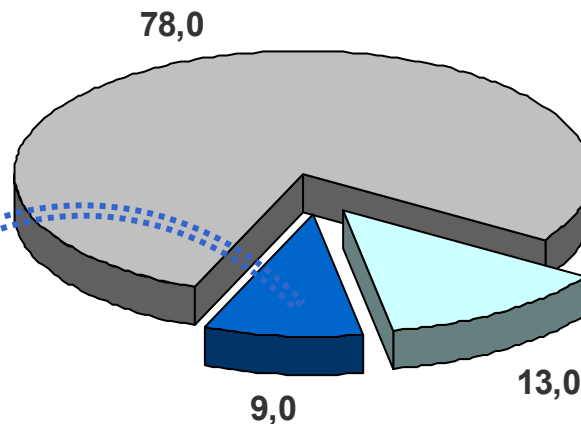
# Intenzione di smettere di fumare

Dom. A-B

Base: Fumatori (656)

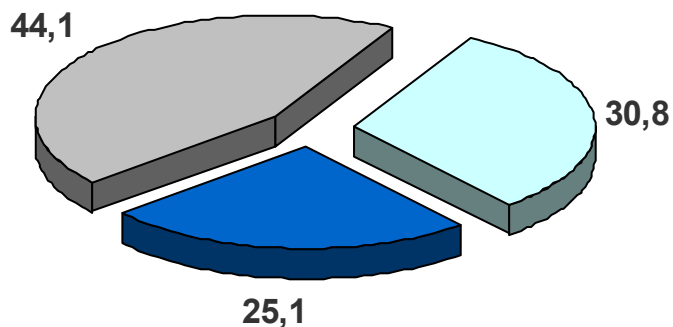
Lei sta pensando seriamente di smettere di fumare **nei prossimi 6 mesi?**

Valori %



■ Sì ■ No ■ Non sa/rifiuta

Valori %



Pensa che smetterà di fumare **nei prossimi 30 giorni?**

Base: % di "Sì" alla dom. A (59 casi)



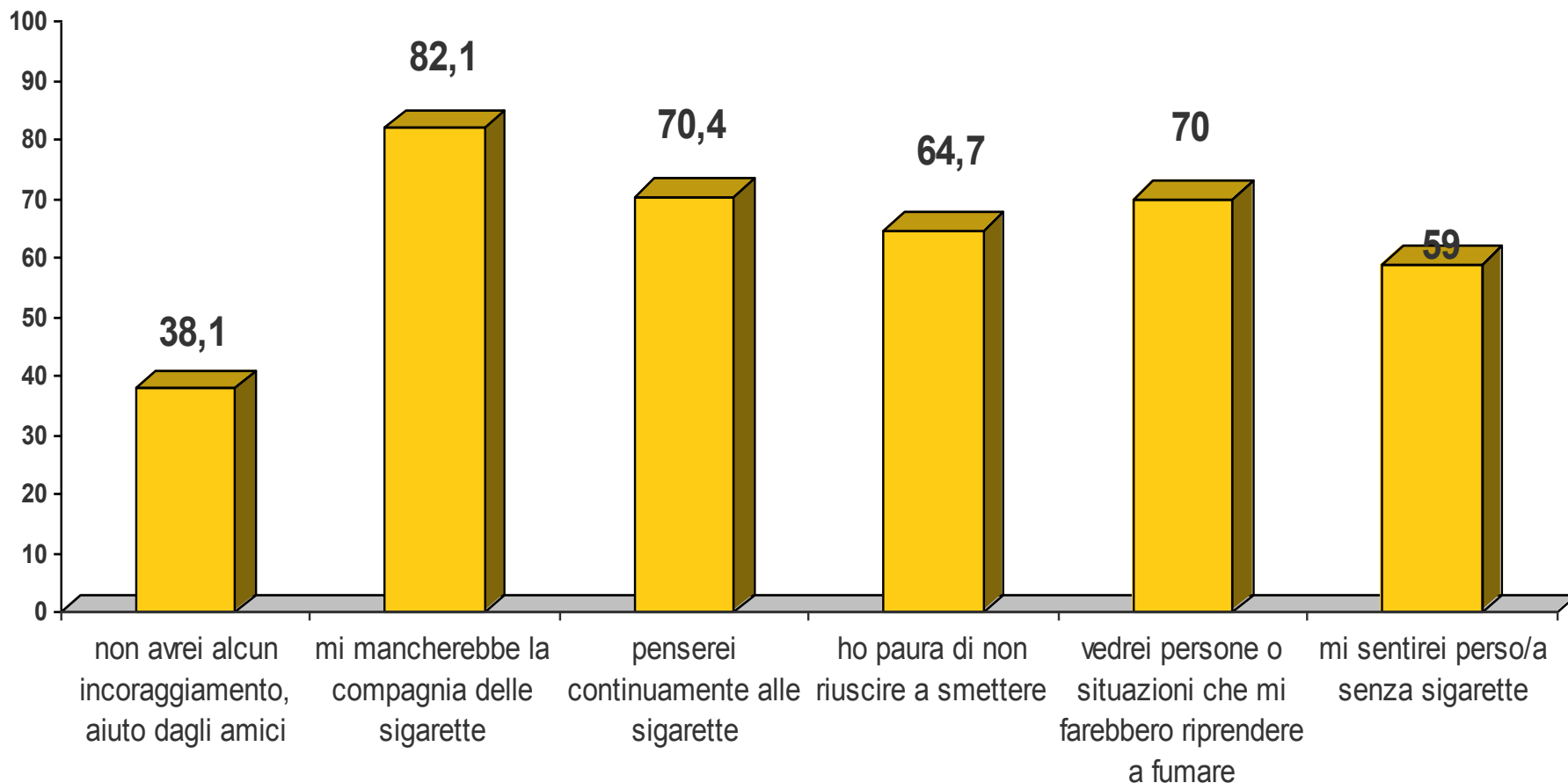
# Motivi per non smettere di fumare

(Analisi sui fumatori attuali)

Base: Fumatori che non intendono smettere di fumare nei prossimi 6 mesi (596)

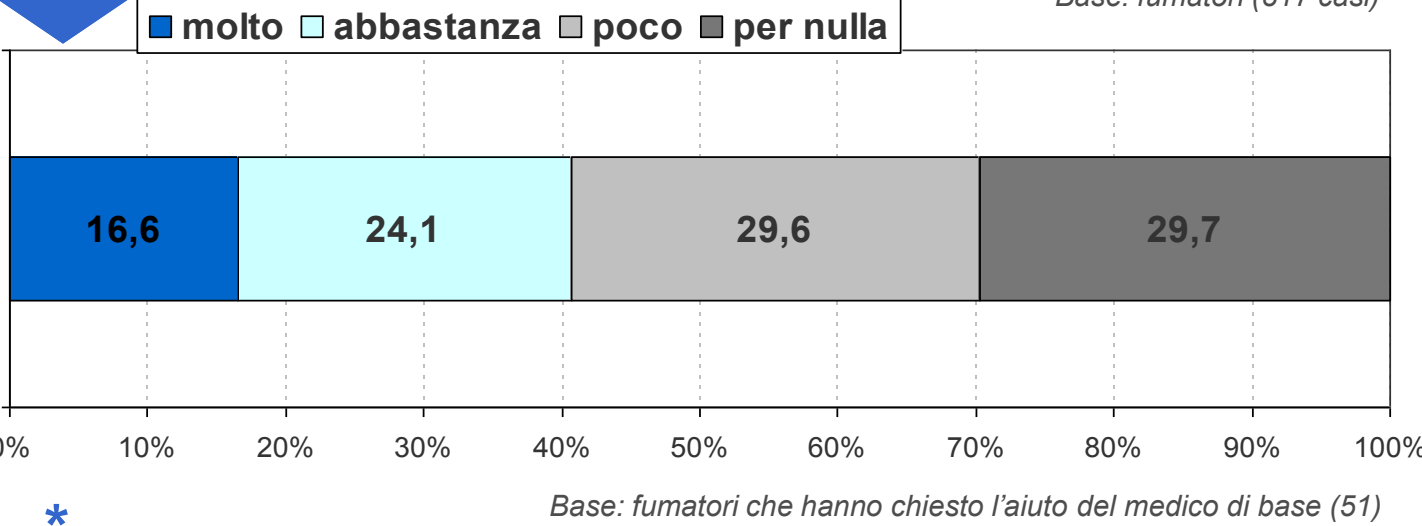
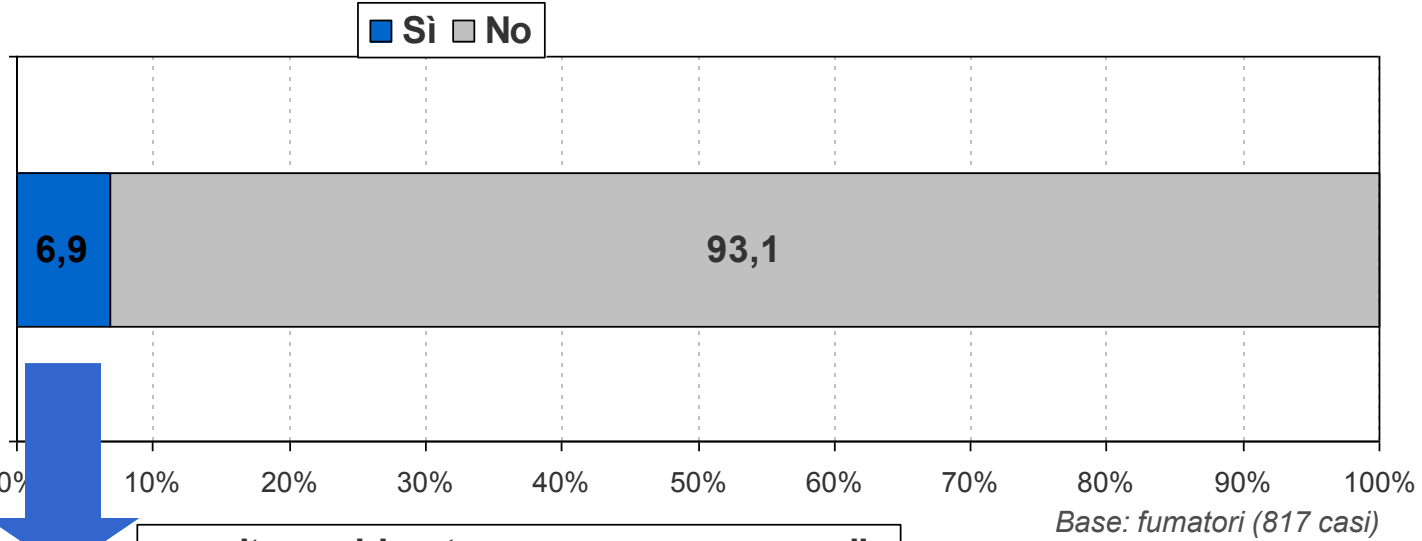
Dom. C

Valori %



# Quanti chiedono l'aiuto del medico di base per smettere\*? Quanti ritengono sia un valido aiuto?

Dom. 10-11-12



*Quanti medici di base suggeriscono ai propri pazienti di smettere?*

*Al 17.3% dei fumatori è capitato nel corso degli ultimi 12 mesi che il proprio medico suggerisse spontaneamente di smettere di fumare*

*(nel 2009 era capitato al 20.0% dei fumatori)*

\* Negli ultimi 12 mesi

# Quanti medici di base fumano?

## Lei sa se il suo medico fuma?

	2007	2008	2010
<b>Base: tot. adulti</b>	(3.057)	(3.035)	(3.020)
• sicuramente sì	6.9%	6.4%	6.6%
• credo di sì	6.5%	6.5%	7.4%
• credo di no	20.8%	23.0%	24.9%
• sicuramente no	35.0%	32.5%	35.1%
• non so	30.7%	31.5%	26.0%

# Importanza di alcune azioni per ridurre le malattie cardiovascolari

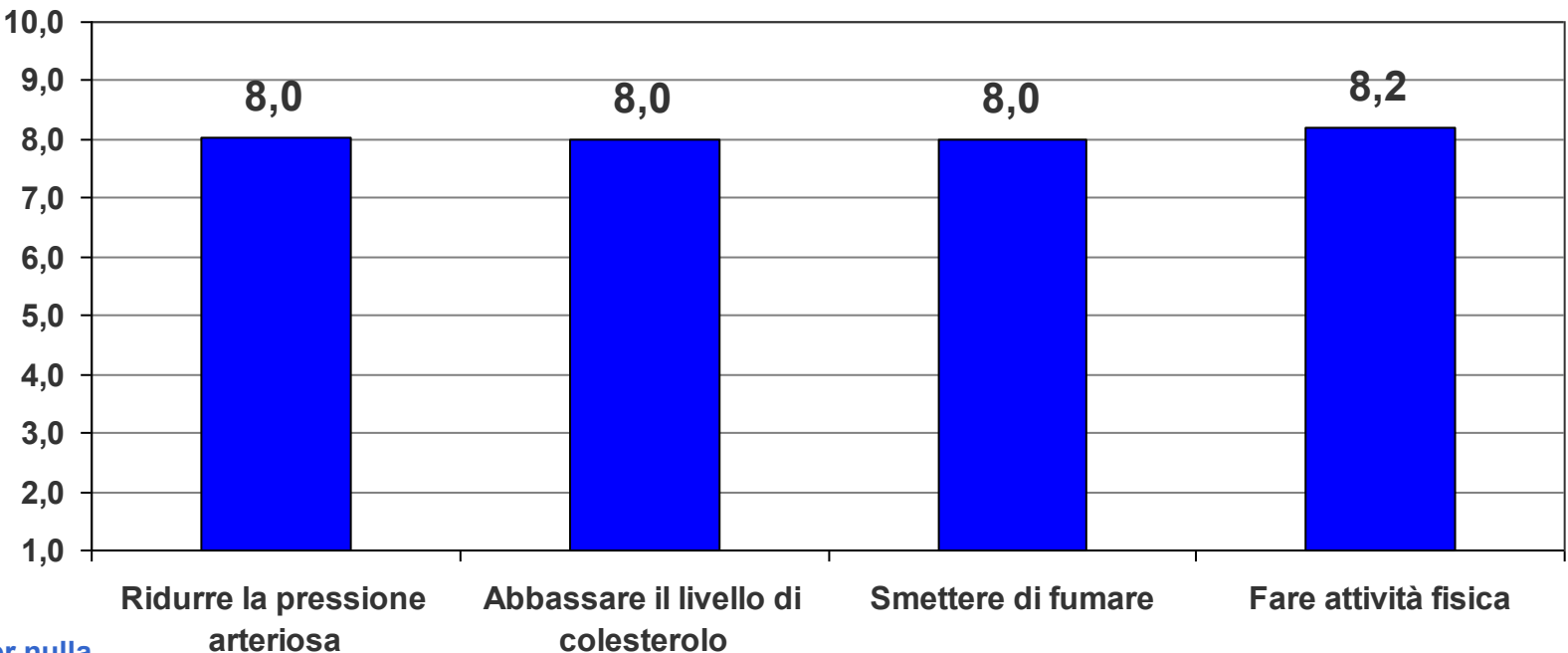
Base: fumatori (656)

Dom. 12b

## Per ridurre le malattie cardiovascolari, quanto considera importante ...

Estremamente importante

Valori medi



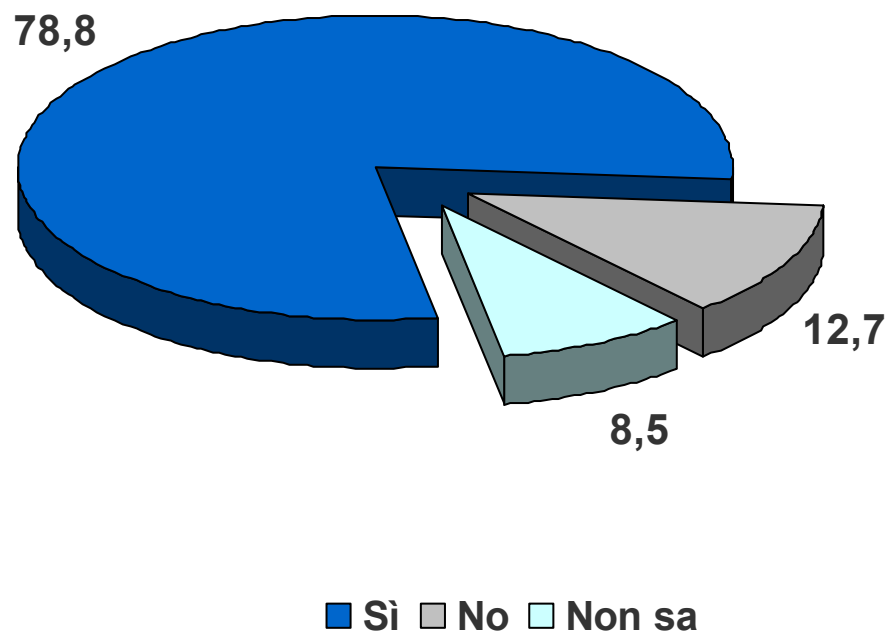
Per nulla importante

# Diagnosi precoce del tumore al polmone

Dom. 17 h2

Valori %

Una diagnosi precoce del tumore al polmone può far diminuire il numero di morti dovute al fumo?

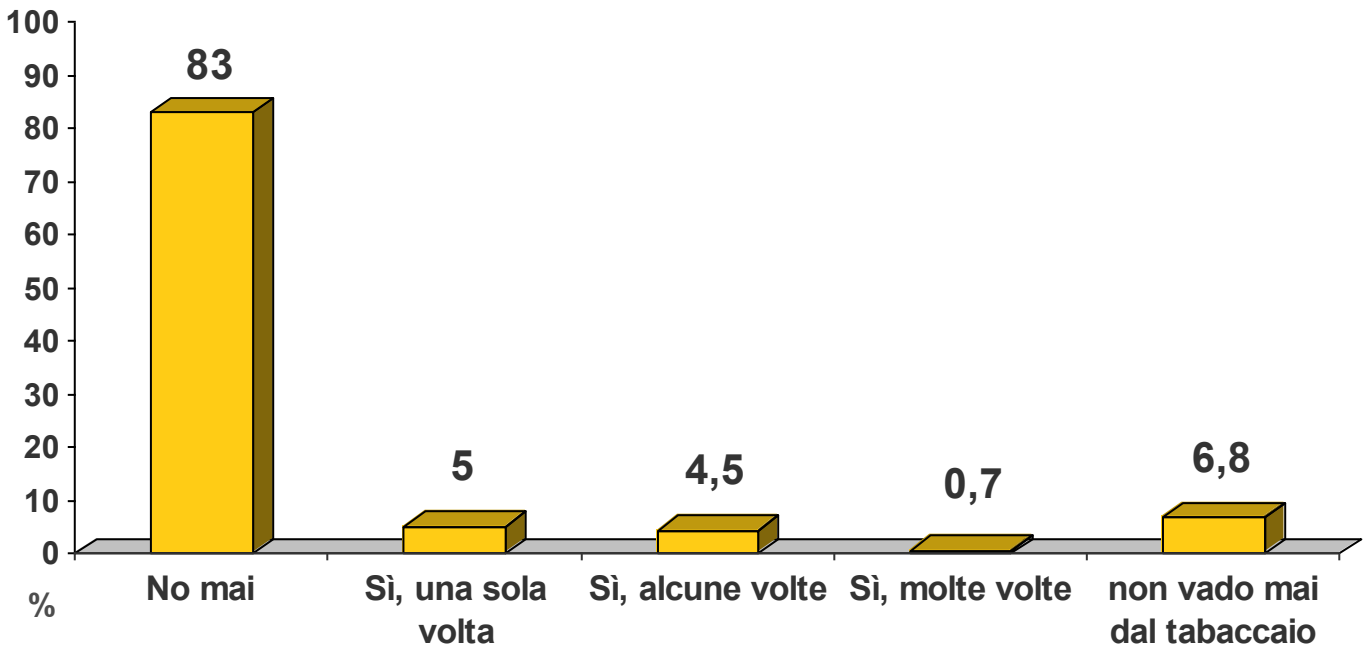


Base: tutti gli adulti (3.020)

# Vendita di sigarette ai minori di 16 anni

Dom. 17b1-bis

A Lei è capitato di vedere un tabaccaio che si rifiuta di **vendere** le sigarette ad un **minore di 16 anni** o che chiede un documento per verificare l'età?



Base: tutti gli adulti (3.020)

# L'estensione del divieto di fumare in parchi, stadi, cortili delle scuole ed aree aperte degli ospedali

*Lei sarebbe favorevole o contrario all'estensione del divieto di fumare ...*

26

Base: totale campione (3020)	in parchi e giardini pubblici	negli stadi	nei cortili delle scuole	aree aperte degli Ospedali
☉ molto favorevole	34.7%	37.8%	52.1%	48.2%
☉ abbastanza favorevole	33.1%	32.9%	32.8%	30.4%
☉ abbastanza contrario	17%	16.3%	8.4%	12.6%
☉ molto contrario	13.4%	11.0%	5.5%	7.3%
☉ non sa/indifferente	1.8%	2.0%	1.1%	1.5%

*Lei sarebbe favorevole o contrario all'estensione del divieto di fumare ...*

Base: fumatori attuali (656)	in parchi e giardini pubblici	negli stadi	nei cortili delle scuole	aree aperte degli Ospedali
☉ molto favorevole	10.2%	13.7%	33.0%	23.3%
☉ abbastanza favorevole	23.6%	24.9%	33.9%	31.4%
☉ abbastanza contrario	29.5%	31.4%	18.8%	25.6%
☉ molto contrario	36.2%	29.0%	13.3%	18.7%
☉ non sa/indifferente	0.6%	1.1%	1.0%	1.0%

o

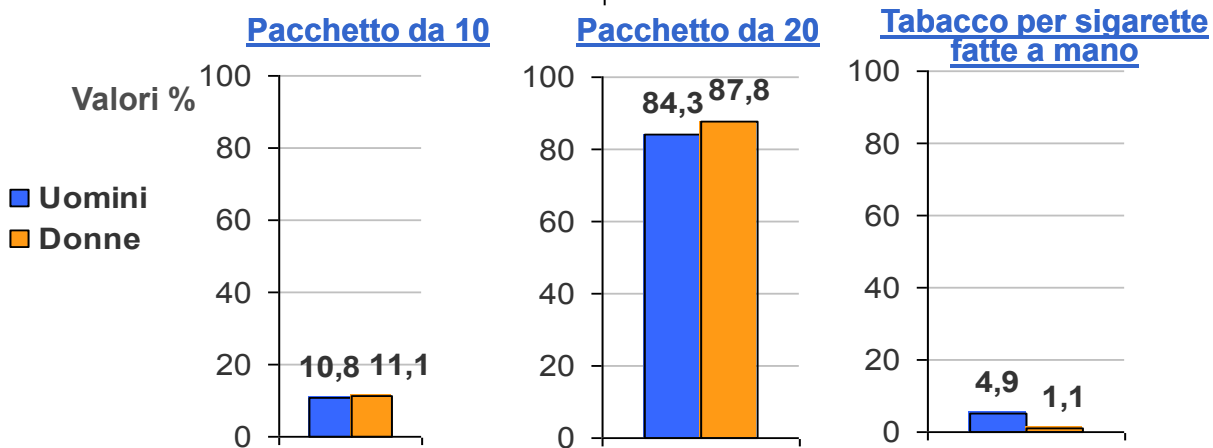
# Spesa media settimanale e tipo di pacchetto acquistato

## (Analisi per sesso)

Base: fumatori	TOTALE (656) %	Maschi (347) %	Femmine (309) %
Ⓢ FINO A 5 EURO	29.2	27.9	30.6
Ⓢ 5,01-10,00 EURO	13.0	9.9	16.5
Ⓢ 10,01-15,00 EURO	9.3	8.0	10.8
Ⓢ 15,01-20,00 EURO	10.1	8.8	11.6
Ⓢ 20,01-25,00 EURO	6.2	6.9	5.4
Ⓢ OLTRE 25,00 EURO	25.4	32.0	18.0
Ⓢ NON INDICA	6.8	6.4	7.2
Ⓢ SPESA MEDIA SETTIMANALE 2010	16,1	17,8	14,1
Ⓢ SPESA MEDIA SETTIMANALE 2009	16,3	18,1	14,0
Ⓢ SPESA MEDIA SETTIMANALE 2008	16,4	17,5	14,8

Dom. 17c-  
17b2

Quale tipo di pacchetto  
acquista più spesso?





# Comportamento del fumatore nell'ipotesi in cui il prezzo minimo delle sigarette fosse di 5€ al pacchetto

(Analisi per sesso)

Dom. 17d

	TOTALE (656) %	Maschi (347) %	Femmine (309) %
<i>Base: fumatori</i>			
☉ Fumerebbe di meno	28,7	30,1	27,1
☉ Smetterebbe di fumare	6,4	5,7	7,3
☉ Continuerebbe a fumare allo stesso modo	52,2	50,5	54,1
☉ Passerei a sigarette fatte a mano	5,6	8,5	2,4
☉ Non sa\indifferente	7,1	5,3	9,2

# Opinioni sull'ipotesi dell'introduzione di una tassa di 10 cent./pacchetto a favore di supporti per smettere

Dom. 17d2

<i>Base:</i>	<i>Tutti gli adulti</i> <i>(3020)</i>	<i>Fumatori</i> <i>(656)</i>
	%	%
@ Molto favorevole	34,3	17,8
@ Abbastanza favorevole	40,8	32,7
@ Abbastanza contrario	10,6	21,4
@ Molto contrario	9,8	24,3
@ Non sa\indifferente	4,4	3,8

I favorevoli all'introduzione della tassa prevalgono (75%)  
ma tra i fumatori favorevoli e contrari si equivalgono (50-50%)

# Iniziative che lo Stato dovrebbe attuare per combattere il tabagismo e convincere i giovani a non iniziare

Base: tutti gli adulti (3.020)

Dom. 17b1

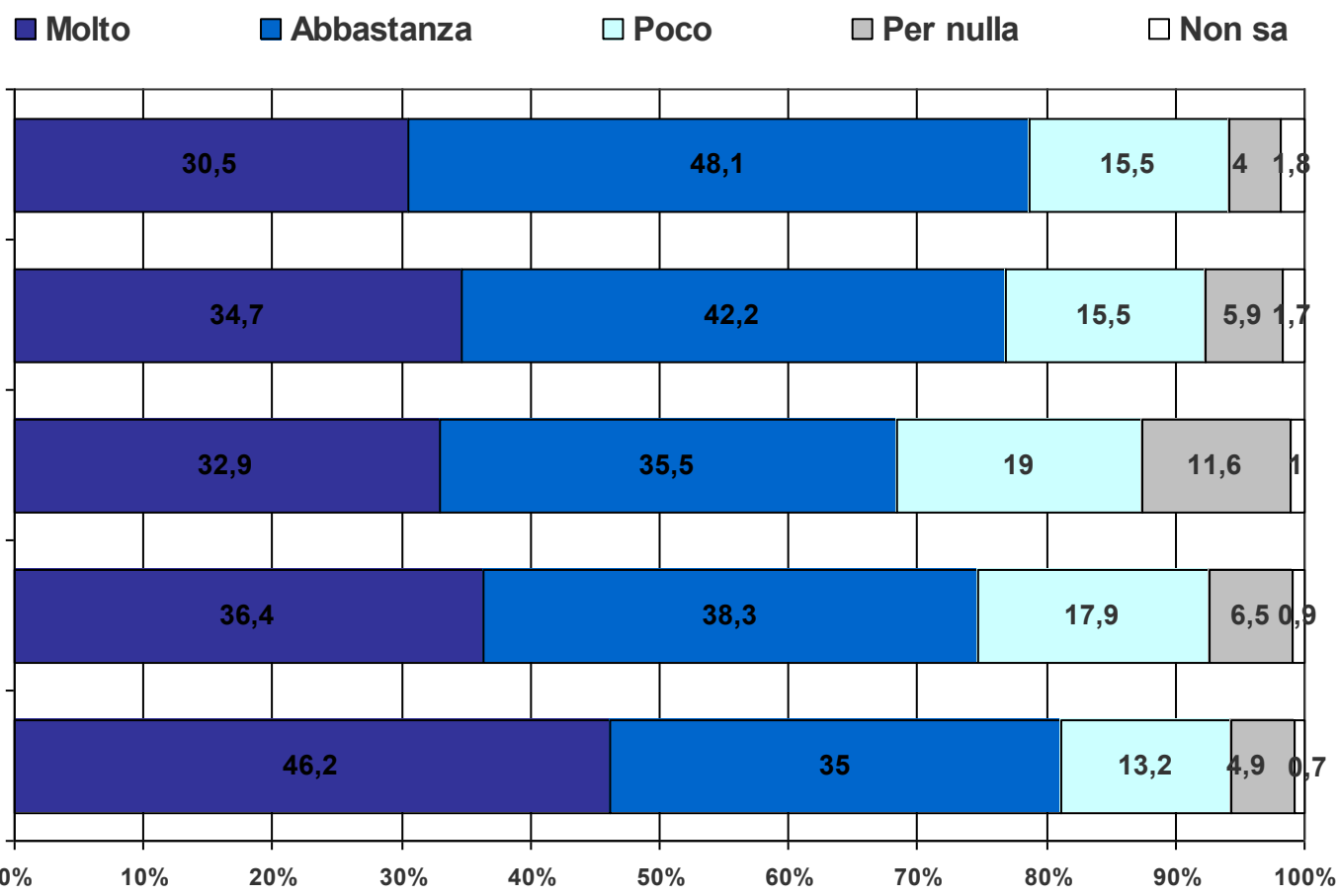
	Valori %
Ⓜ educazione nelle scuole	45,2
Ⓜ aumenti di prezzo	29,9
Ⓜ rendere più difficile l'accesso ai minori	29,8
Ⓜ ci dovrebbero pensare i genitori / le famiglie	29,0
Ⓜ eliminare i distributori automatici	18,9
Ⓜ vietare la vendita di sigarette	8,6
Ⓜ campagne pubblicitarie antifumo	4,6
Ⓜ Creare diversivi / impegnare i giovani con altre attività	0,5
Ⓜ Altre risposte	1,4
Ⓜ Non vedono risoluzione al problema del tabagismo	0,6
Ⓜ No sanno	-

# Misure preventive che lo Stato potrebbe attuare per ridurre il fenomeno del fumo ed aiutare i fumatori a smettere di fumare

Base: Tutti gli adulti (3.020 casi)

Dom. 22d

## Quanto ritiene utili ed efficaci queste misure preventive?

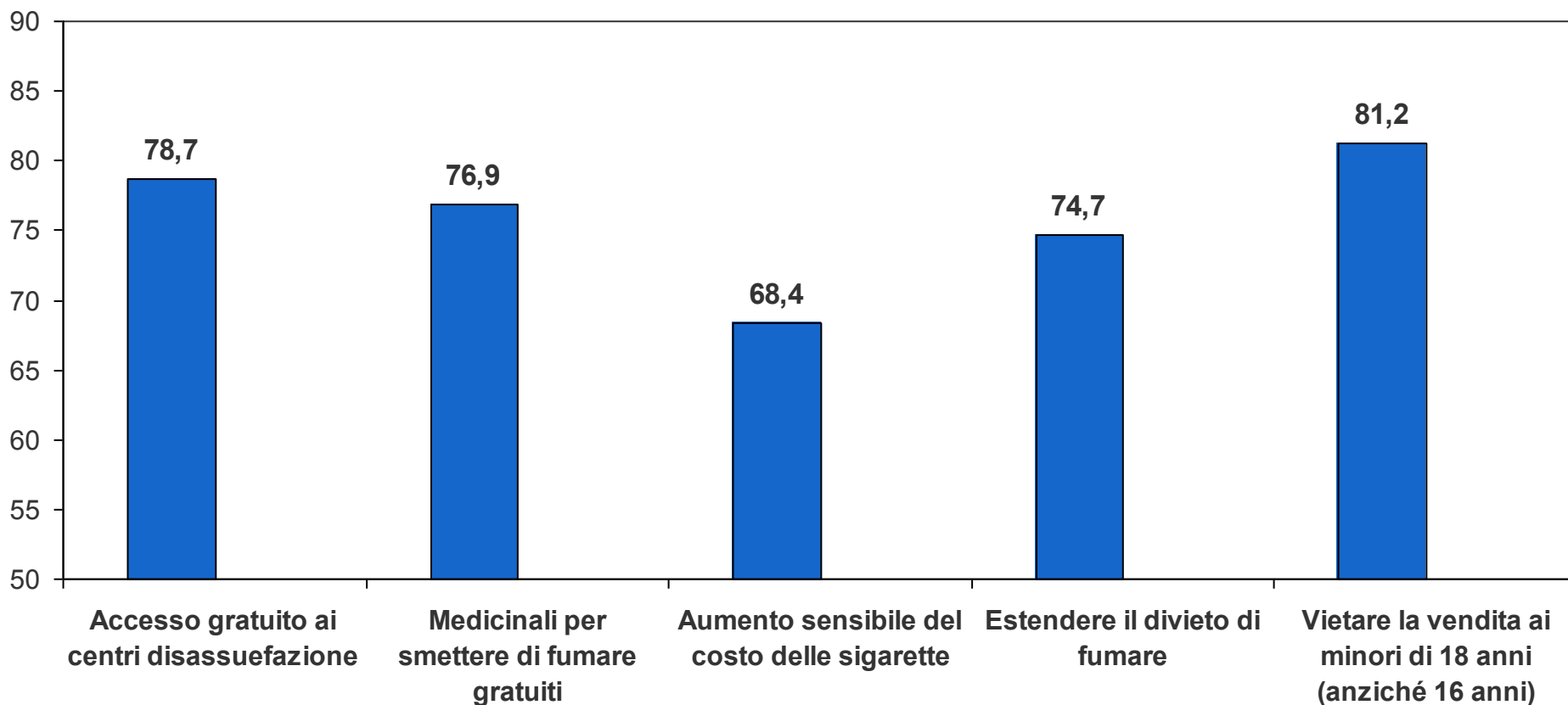


# Misure preventive che lo Stato potrebbe attuare per ridurre il fenomeno del fumo ed aiutare i fumatori a smettere di fumare

Valori %

Dom. 22d

## MOLTO + ABBASTANZA utile ed efficace



Base: Tutti gli adulti (3.020)

# Il fumo nelle abitazioni degli Italiani

Dom. 22bis - 22terB

## In casa sua gli ospiti ...

Base: tutti gli adulti (3.020)

	2010	2009
Ⓢ Sono liberi di fumare dove vogliono	30,1%	39,1%
Ⓢ Possono fumare all'interno solo in alcuni luoghi (es. bagno, cucina, ecc.)	68,4%	59,4%
Ⓢ Non possono fumare all'interno	1,4%	1,5%

## In casa sua i ragazzi ...

Base: giovani fumatori in famiglia (168)

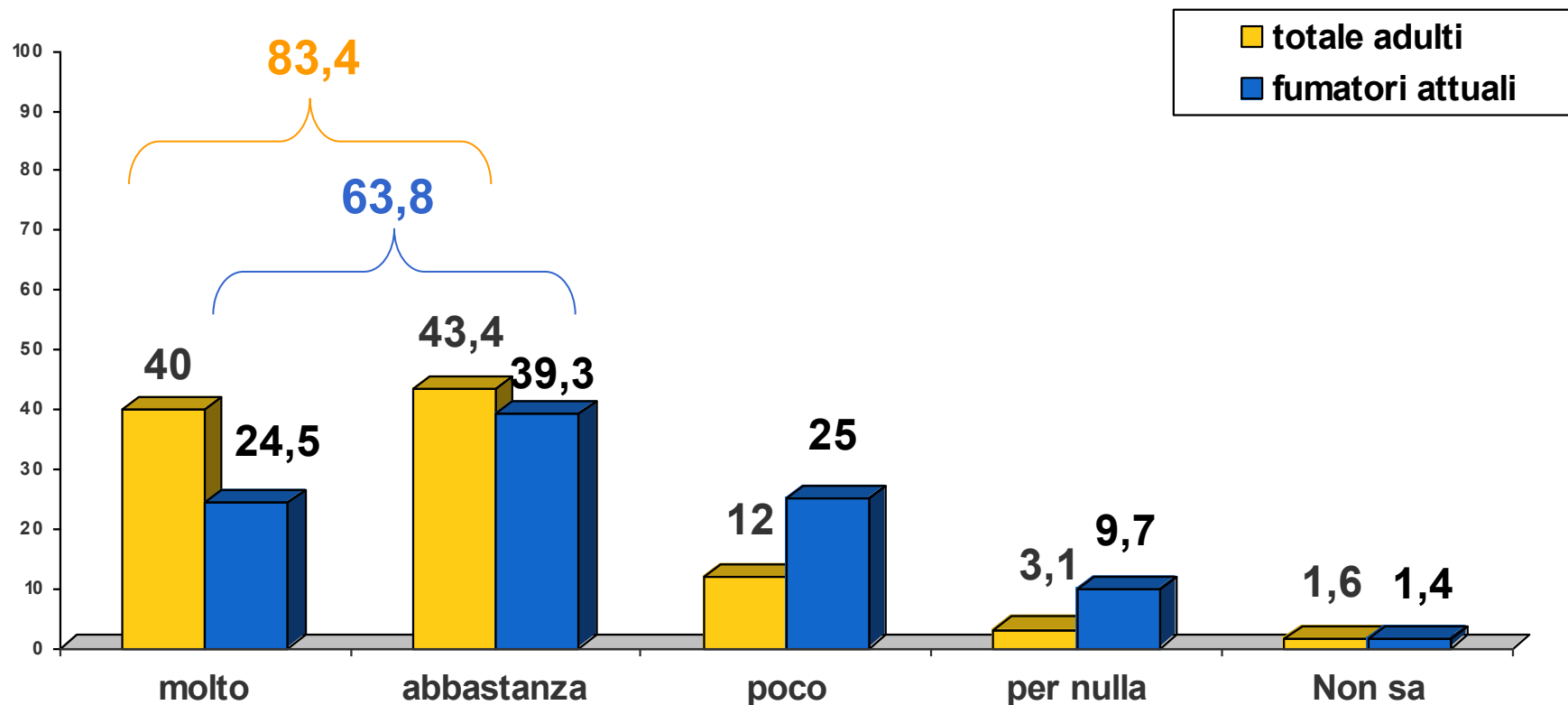
	2010	2009
Ⓢ Possono fumare dove vogliono	47,1%	49,1%
Ⓢ Possono fumare solo all'esterno	32,6%	28,8%
Ⓢ Non possono fumare in casa	16,0%	17,0%
Ⓢ Altre risposte	4,3%	5,0%

# Fumo alla guida ... aumenta il rischio di incidenti ?

Base: totale adulti (3.020)

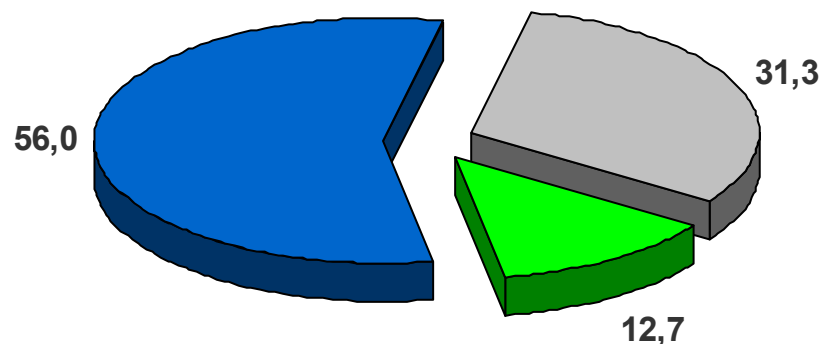
Dom. 22 d2

Valori %

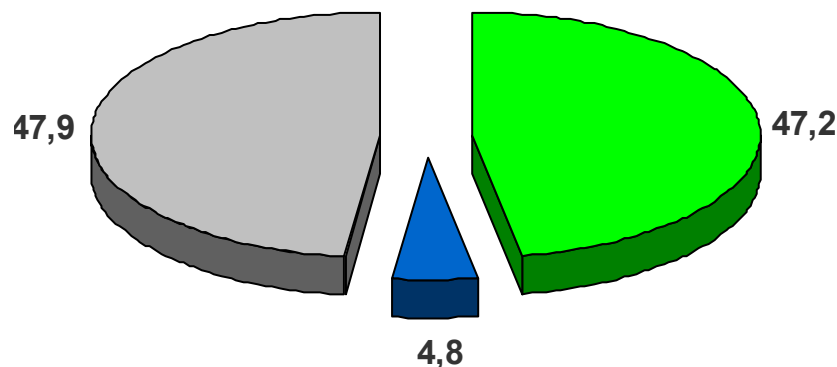


Base: Fumatori (656)

A Lei capita di fumare  
mentre **guida l'auto?**



■ Sì ■ No ■ Non guido



Base: Fumatori (656)

A Lei capita di fumare  
mentre **guida un  
motociclo?**

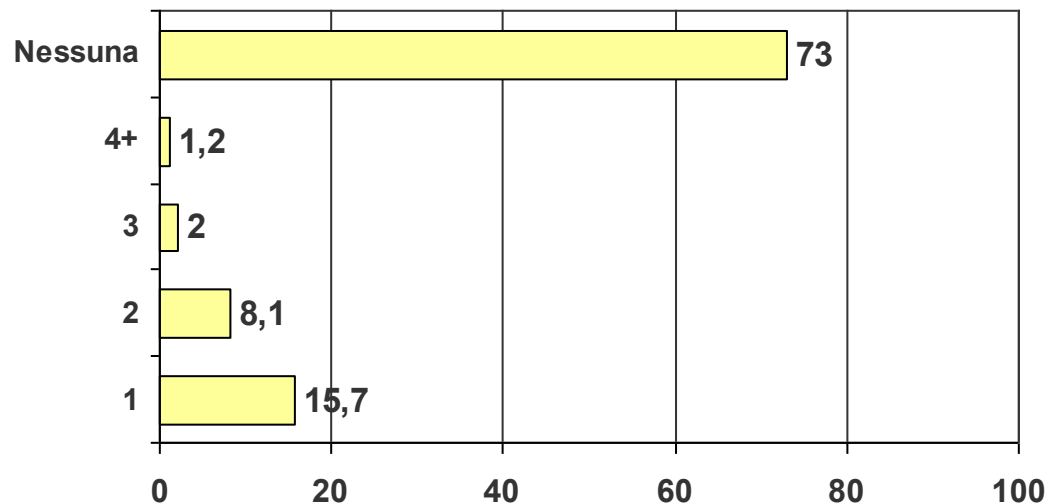


# Esposizione al fumo passivo in casa

Valori %

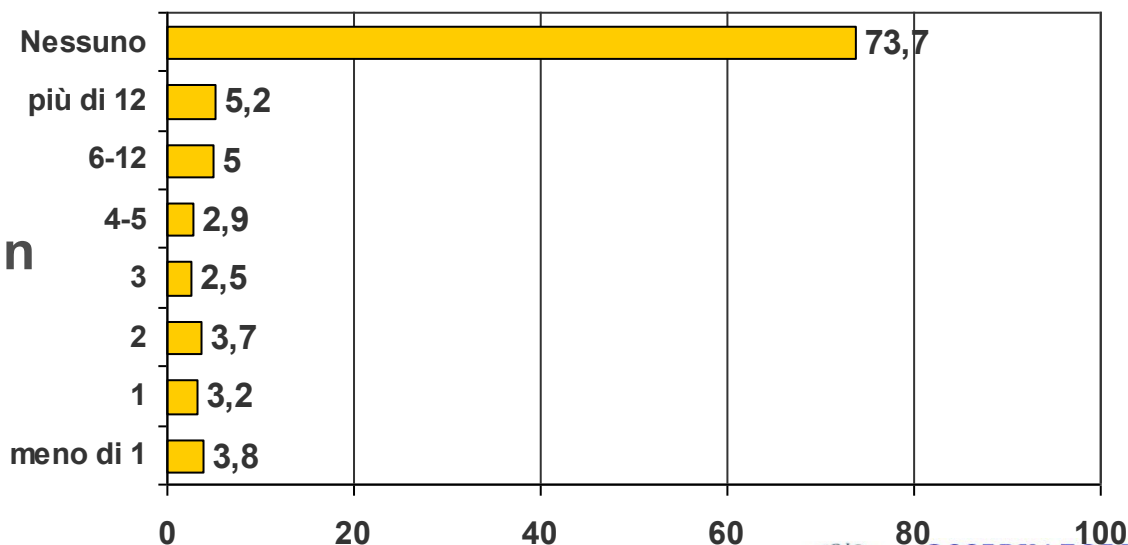
Tutti gli adulti (3.020)

**Non contando se stesso  
quante persone adulte nella  
sua famiglia fumano?**



Tutti gli adulti (3.020)

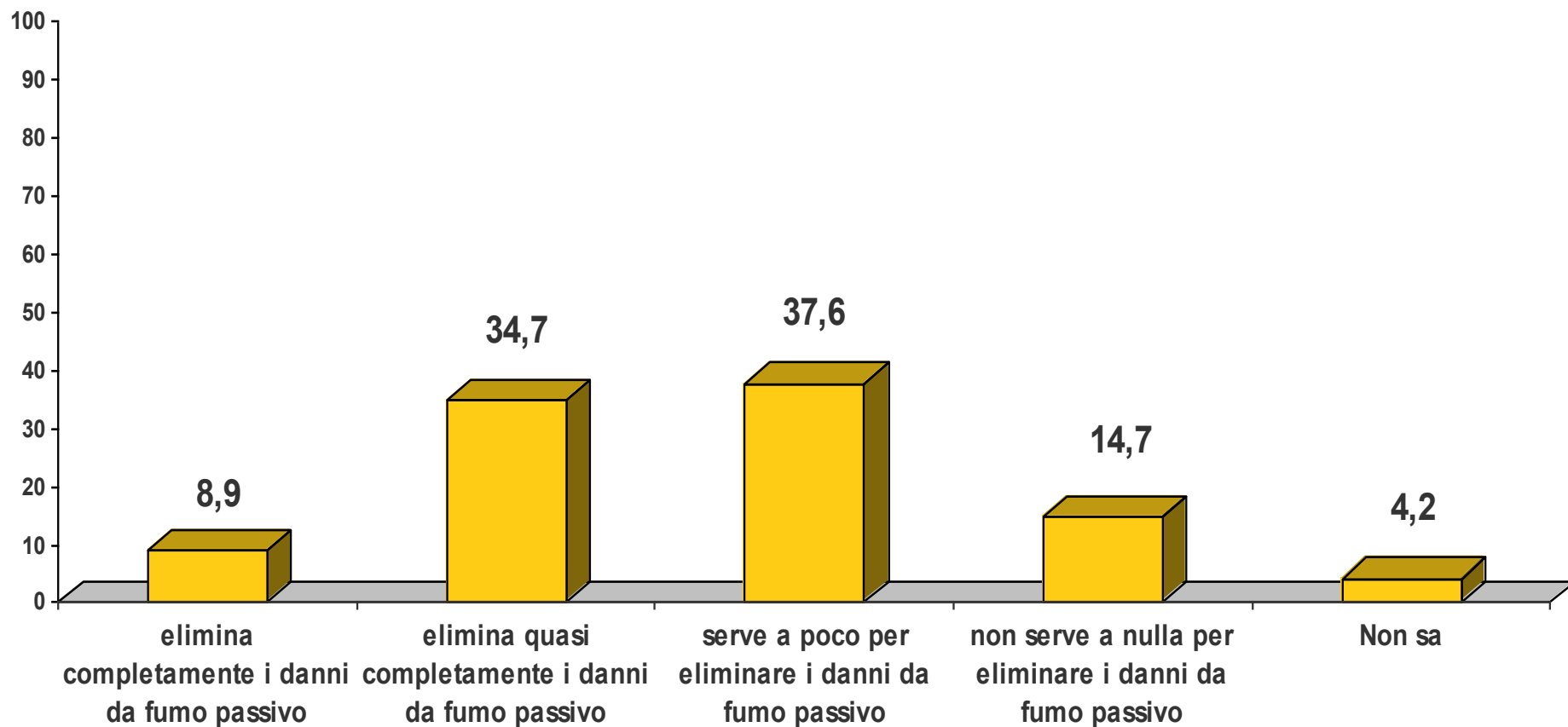
**Se nel corso degli ultimi 7  
giorni qualcuno ha fumato in  
casa sua, per quante ore è  
capitato?**



# Aprire le finestre per eliminare i danni del fumo passivo ...

Base: totale adulti (3.020)

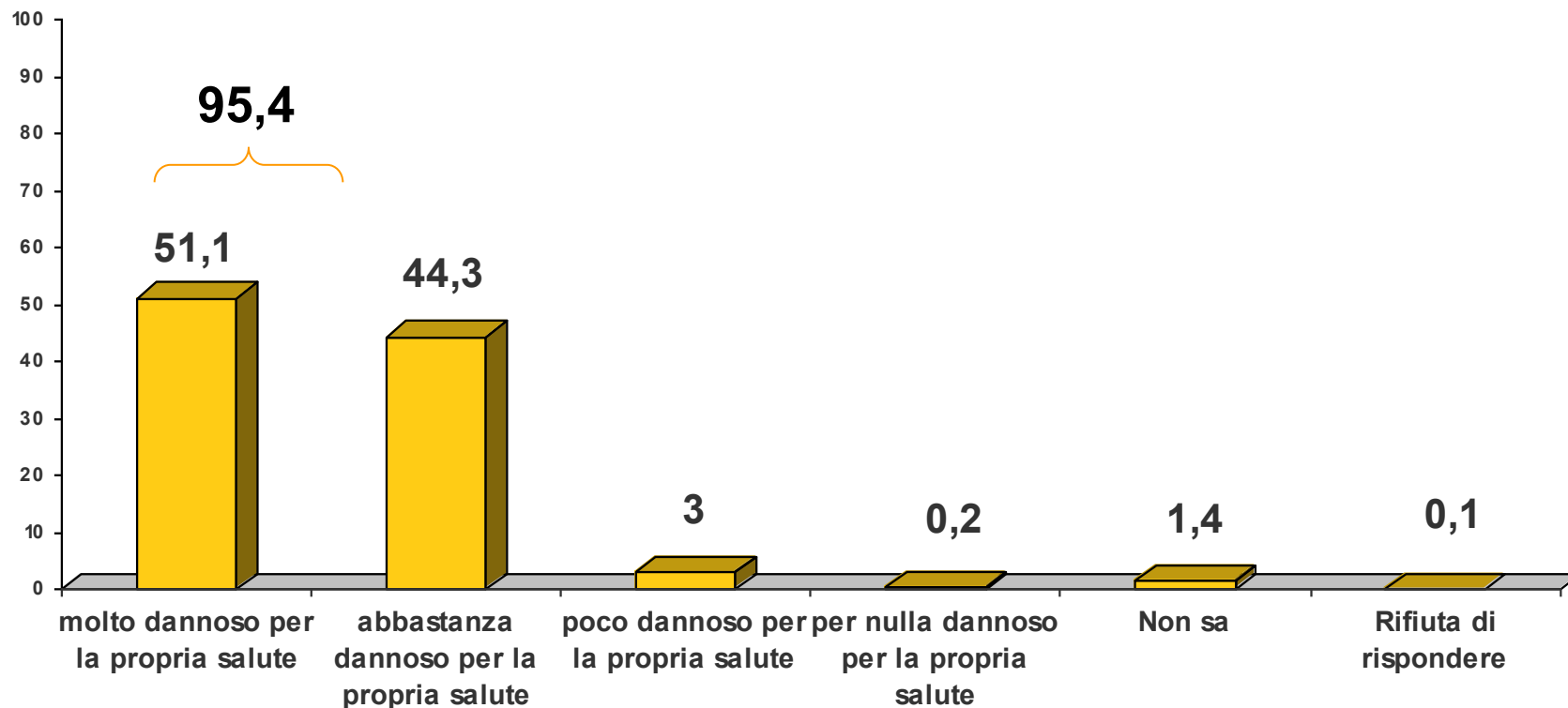
Valori %



# Pericolosità del fumo passivo

Base: totale adulti (3.020)

Valori %

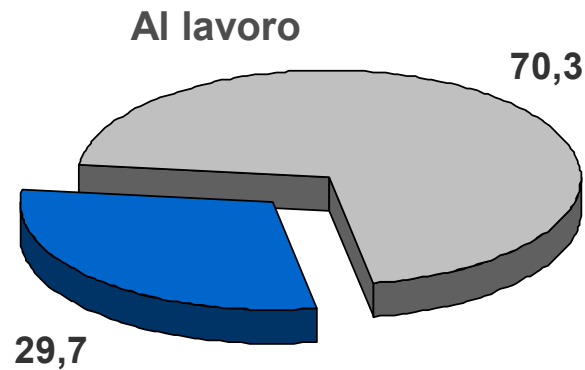
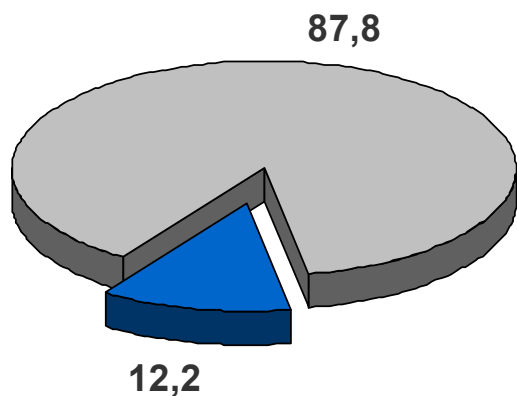


# Esposizione al fumo passivo fuori casa

Base: totale adulti (3.020)

Valori %

Nei locali pubblici,  
nell'ultima settimana



■ Sì ■ No

In automobile dove qualcuno  
fumava, nell'ultima settimana

